

グレス ショベルモア (GRS-EMシリーズ)

取扱説明書



ご使用前に必ずお読みください。

本機具ご使用前に必ず本説明書の【使用前の確認】をお読みいただき調整くださいますようお願い致します。



最終ページに問い合わせ先などの
情報がございますので大切に保管してください

【はじめに】

この度はグレス ショベルモアをご購入いただき、誠にありがとうございます。
以下注意事項・保証内容をよくお読み下さい。

【注意事項】

- ・本説明書には操作方法およびメンテナンスについての重要な説明が記載されていますのでご使用前に必ずお読みいただき正しく使用して下さい。
またお読みになった後は、いつでもご覧になれるよう大切に保管し本器具を末永くご使用いただけますようご活用下さい。

【保証内容】

- ・本器具の保証期間は商品到着日より1カ月です。
- ・以下に該当する場合は保証対象外となります。
弊社では一切の責任(および費用)を負いかねますのでご注意下さい。
 1. 本説明書をお読みにならずに使用された場合やメンテナンス不備、本来の用途とは異なる目的で使用した場合
【事例】当店の許可なくフローコントロールバルブの調整を行った場合など
 2. 刃など消耗部品の劣化
 3. お客様の整備による不備、過失、分解および改造による不具合およびそれに起因するけが、事故、損失
 4. 本説明書に記載のない方法で使用したことによる不具合
 5. 使用に支障のない塗装ムラ、気泡、傷、ヘコミなど
 6. 故障後、弊社の同意なく修理を行った場合
 7. 故障に伴う経済的損失
 8. 作業中に本器具が異物(大きな石や岩など)に当たった衝撃で故障した場合
 9. 油圧ショベルの不具合・故障に起因する本器具の不具合・故障

※上記に該当しない不具合につきましては部品交換にて対応致します。

【初期不良】※ヤフオク落札は対象外となります。

- ・初期不良は商品到着後7日以内に弊社に連絡いただいた場合が対象です。
- ・初期不良が認められた場合は無償で同品(新品)と交換致します。
輸入品のため、お届けまで数カ月かかる場合がございます。

以下に該当する場合に初期不良と認定致します。

- ・開封時に確認できる製造、配送に起因する明かな異常
- ・試運転(到着後7日以内)にて見受けられる異常や故障

【安全作業のために】

- ・事故を未然に防ぎ安全に作業するために説明書の記載事項を必ず守って下さい。
守らないと死亡・傷害事故や本機具、油圧ショベルの故障につながる恐れがあります。
- ・**本機具の連続使用は、機械の故障を防ぐため最大60分までとしてください。**
60分使用した場合は必ず10～15分、本機具を休ませてください。

【作業者について】

- ・作業時はヘルメット、作業用手袋、安全靴、保護メガネなどの安全防具を着用して下さい。
- ・可動部に挟まれると危険なので、服装はだぶつきのものを着用して下さい。

【このような場合は使用しないでください】

- ・過労・病気・飲酒・妊娠・薬物の影響がある場合・年少者や運転に慣れていない人

※本説明書に記載されている使用方法および注意事項、警告などを

守らなかった場合の損傷や事故、法律違反について当方は一切の責任を負いません。

【警告ラベル・プレート】

本機具に貼り付けてある警告ラベルおよびプレートには、

特に重要と考えられる取扱上の注意事項について次のように表示しています。

以下の表示が持つ意味を十分に理解し、その内容に従って使用およびメンテナンスして下さい。



上図左から

1. 車両が倒れてけがをする恐れがあるため作業中は近づかない
2. 本機具のメンテナンスを行う場合は誤作動防止のため、車両の鍵を抜いてから作業する
3. 指をけがする恐れがあるため、本機具の刈り取り部分に手指を入れない
4. 車両に挟まれてけがをする恐れがあるため作業中は近づかない
5. 手をけがする恐れがあるため、回転部に手を入れない
6. 説明書をよく読んでから使用する
7. 作業中、本機具の周辺は石などの異物が飛散して危険なので近づかない
8. けがをする恐れがあるため、ブーム・アームの可動範囲内に入らない
9. 落下してけがをする恐れがあるため、本機具および油圧ショベルの上に乗らない

【注意事項】

- ・明るい平らな場所で作業をしてください。
 - ・本機具の上に人や動物、物などを乗せないでください。
 - ・油圧ショベルや本機具の周りに人(特に子供)を近づけないでください。
 - ・油圧ショベルで公道を走行する場合は必ず本機具を外して下さい。
守らないと道路運送車両法違反となる場合があります。
 - ・本機具の取付、取外しは油圧ショベルのエンジンを停止し
キーを抜いてから、平らな場所で行ってください。
 - ・本機具の下に入ったり、足を入れたりしないでください。
 - ・傾斜地では取付、取外しおよび作業を行わないでください。
 - ・大変危険ですのでブームの下で使用しないでください。
 - ・本機具が破損または位置がずれる可能性があるため
コンクリートブロック、丸太、バケツ等で本機具を支えないでください。
 - ・油圧ショベルを離れるときはブームとアタッチメントを地面に下げてください。
- ・油には注意して下さい。
皮膚に浸透し重大な傷害死亡事故となるおそれがあります。
万一噴出した油が目や皮膚に付着した場合は水で洗浄後すぐに医師の診療を受けて下さい。
見えない油漏れを探す場合は手袋、保護メガネをかけ、木や段ボール等を利用して
手で直接触れないように注意して下さい。

【使用前の確認】

本機具使用前に以下項目を確認いただき、調整してからご使用ください。

1. 各部のボルト ⇒ 緩みがないか確認
2. ヒッチピン ⇒ 歪みやボルトの緩みがないか確認
3. 油圧ホース ⇒ 接続部の緩みやホースのねじれ、破損がないか確認
4. 刃 ⇒ 刃の破損やボルトの緩み、異物が挟まっていないか確認
5. ブレードローラー ⇒ 曲がりや破損、手で回して引っ掛かりや異音がないか確認
6. グリスアップ ⇒ グリスニップルにグリスを注入してください。
7. 油圧ショベルの作動油 ⇒ 作動油が汚れていないか確認
作動油が汚れていると鉄粉などの不純物が混ざっている状態のため、
その汚れが本機具内にまわり故障することがあります。
8. 油圧ショベルのリターンフィルター・サクシヨンフィルター ⇒
メーカー指定の使用時間内であることを確認
※フィルターが交換時期を過ぎて目詰まりしていると、ゴミの混ざった作動油が
タンク内に戻されるため、油圧ショベルおよび本機具に悪影響を及ぼし、
異音の発生・回転の低下の原因となります。
最悪の場合、油圧ショベルおよび本機具が故障することがあります。

【ヒッチの取付】

下画像のようにヒッチを取付してください。



【ショベルモアの回転方向について】

・本機具のブレードローラーは1方向の回転となります。

・回転方向は下画像のベルトカバー側から見て時計まわりとなります。

※ホースを左右逆に取り付けるとブレードローラーが回転しませんのでご注意ください。

・ホースはクランプか結束バンドで留めて下さい。

※ホースが外れると傷害事故となる恐れがあります。



【モーターから出ているホース】

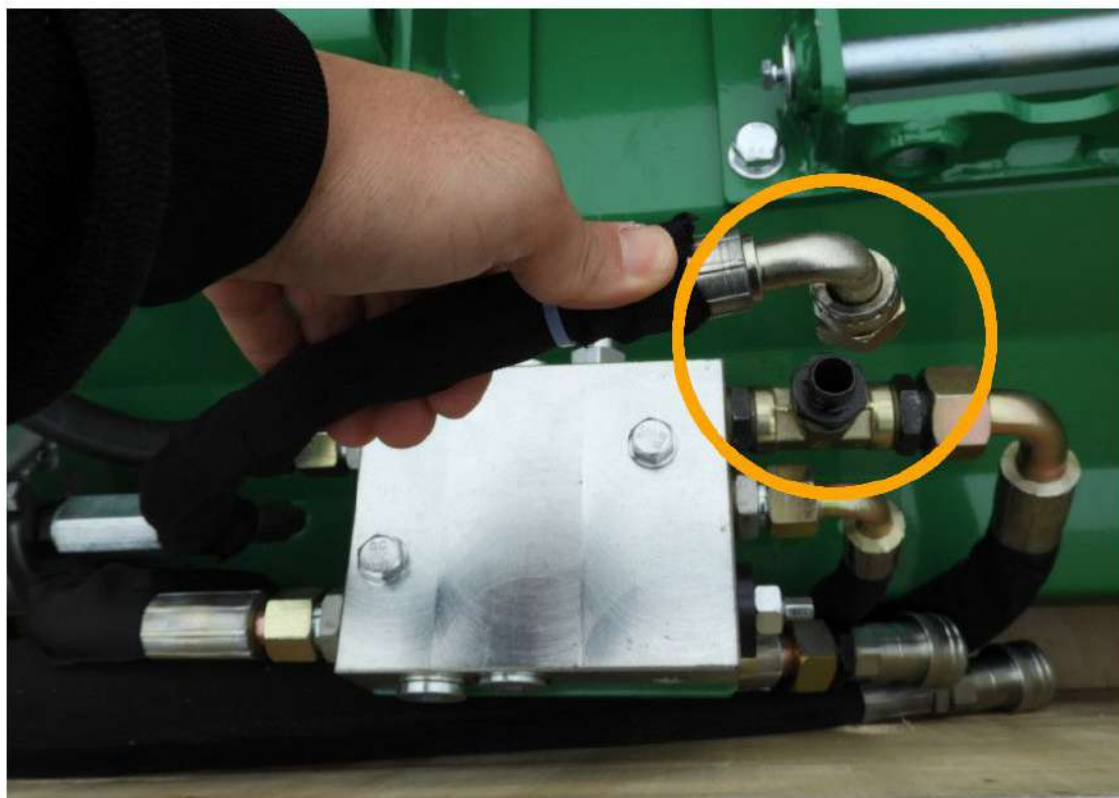
梱包の都合上、モーターから出ているホース1本が外れた状態です。

ご使用になる前に、下図の様に

モーターから出ているホースをフローコントロールバルブの先の分岐(上)に繋いでください。

※フローコントロールバルブの先のホースが

下図の仕様でない場合はそのままご使用いただけます。



【ホース接続部】

ワンタッチカップラ(1/2 4分)が付いています。

ロットによりメス(左)もしくはオス(右)となりますのでご確認お願い致します。

ホースは作動油流出・流入があります。油圧シヨベルのホースに合わせて取り付けてください。



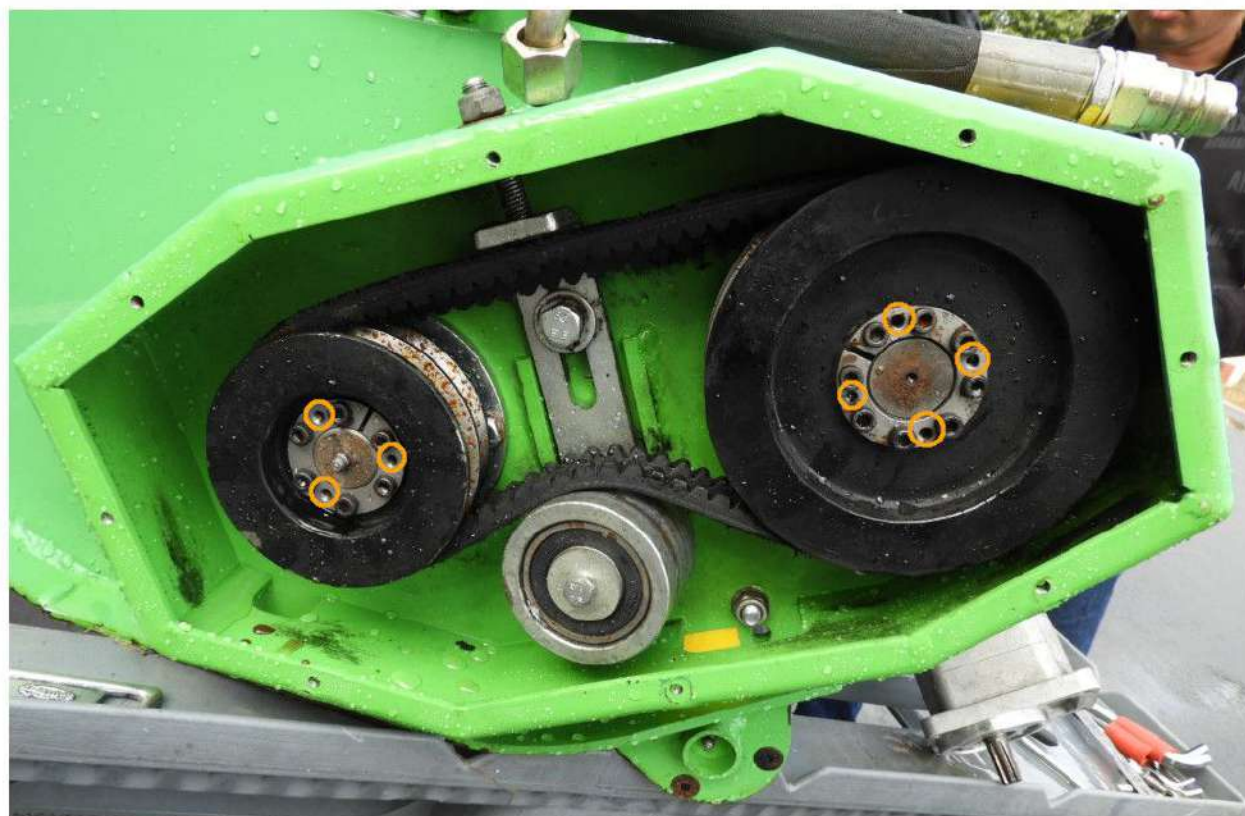
【プーリーの水平調整】

ご使用前にベルトカバーを開けていただき、上下プーリーが水平になっているか定規などを使ってご確認ください。水平でない場合は調整が必要となります。



・調整方法

調整したいプーリーの軸についている六角ボルト(上は8本、下は6本)をすべて外します。外した六角ボルトを下図オレンジの箇所(上は4本、下は3本)に差し込みます。3本を順番に少しずつ回して上下が水平になるように調整してください。水平が取れたら六角ボルトを外して元の位置に差し込んでプーリーを固定してください。※プーリーの軸がプーリーよりも出ている場合は逆側を調整してください。



【ショベルモアが動かない・回転が弱い場合の調整方法】

以下の順番でタイミングベルトの張り、流量調整、圧力調整を行ってください。

【タイミングベルトの張り調整】

1. ベルトカバーを外してください。
2. テンショナーのボルトを緩めてください。
3. テンショナーの上にあるボルトの頭を押さえながら、ナットを上下させて張りを調整してください。
ベルトを手で押して少しへこむ程度に調整してください。
4. テンショナーのボルトを締めてください。



【フローコントロールバルブ】

圧力および流量を調整しているバルブです。

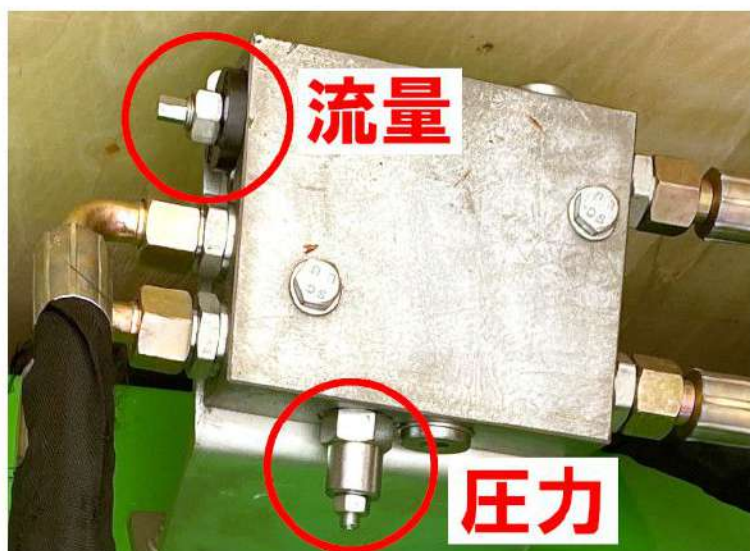
当店にて調整後に出荷しておりますので**絶対に調整しないでください！**

当店ではブレードシャフトの回転数を2,000～2,500r/minの範囲内にしております。

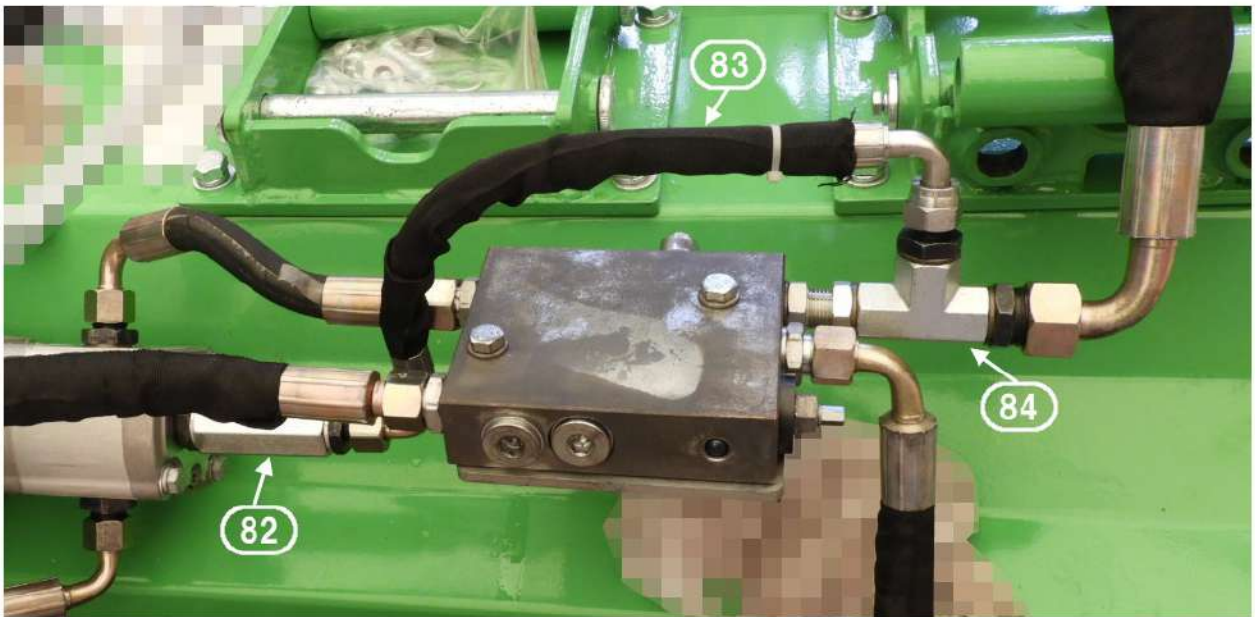
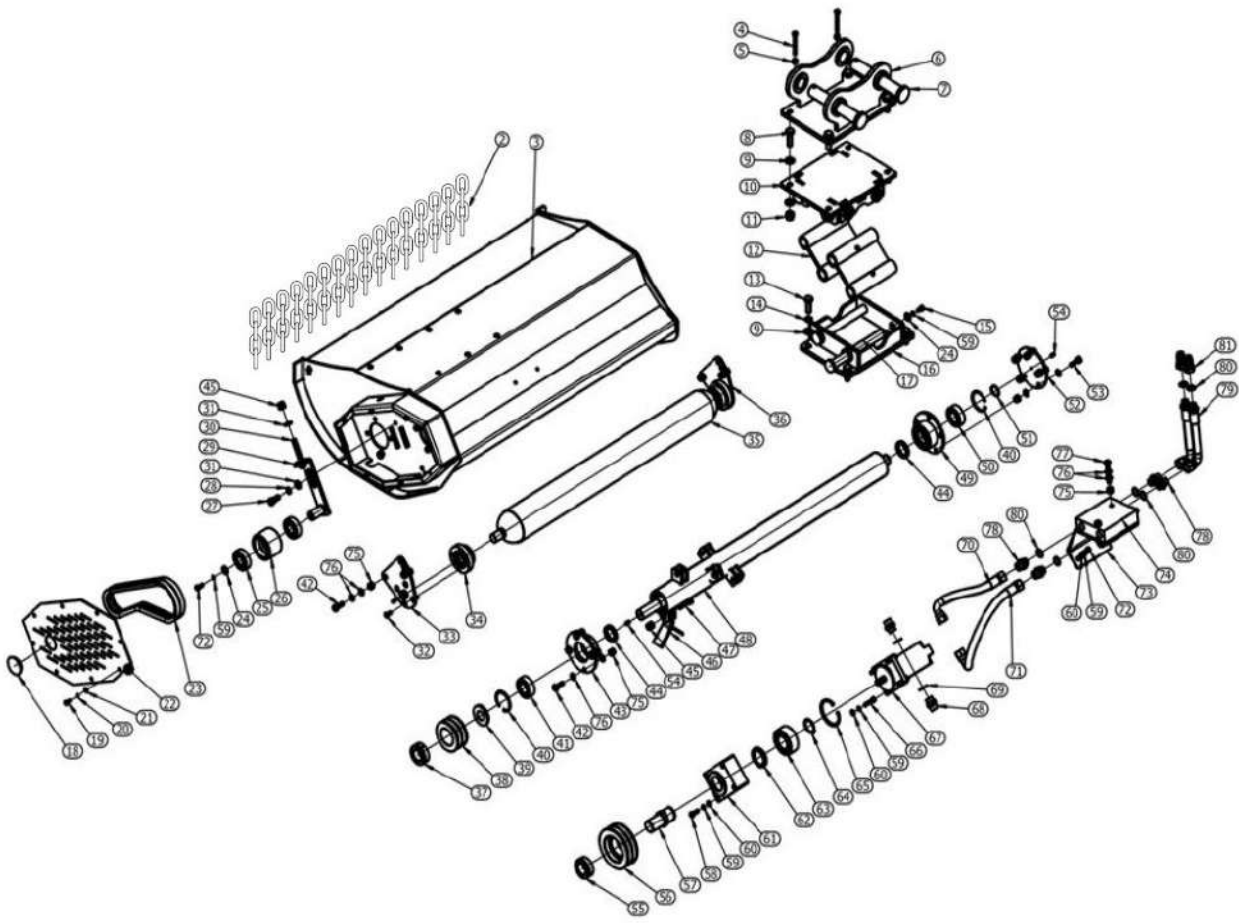
ご使用時に回転不足を感じる場合は必ず当店までご連絡ください。

とても繊細なバルブですのでわずかな調整でもショベルモア本体が破損する恐れがあります。

※お客様自身で調整された場合は保証対象外となりますのであらかじめご了承ください。



各部名称一覽



番号	型番	名称	固数・本数
2	—	ガードチェーン	1
3	DP105-010	フードカバー	1
4	GB/T 5782	M8*70 六角ボルト	2
5	GB/T 6182	M8 六角ロックナット	10
6	DP105-027	ヒッチ(上部)	1
7	HEMF80-115	ヒッチピン(上部)	2
8	GB/T 5781	M14*45 六角ボルト	4
9	GB/T 97.1	平ワッシャー	12
10	DP105-019	ヒッチ(接続部)	1
11	GB/T 6182	M14 六角ロックナット	4
12	DP105-020	ヒッチピン接続プレート	2
13	GB/T 5781	M14*40 六角ボルト	4
14	GB 859-87	スプリングワッシャー	4
15	GB/T 5781	M8*16 六角ボルト	5
16	DP105-019	ヒッチ(下部)	1
17	DP105-106	ヒッチピン(下部)	4
18	FM180.111	ラバーキャップ	1
19	GB/T 5781	M6*16 六角ボルト	8
20	GB 859-87	スプリングワッシャー	8
21	GB/T 97.1	平ワッシャー	8
22	DP105-116	プーリーカバー	1
23	BX17x914	タイミングベルト	2
24	GB/T 96.2-2002	フラットパッド	5
25	6305-2LS GB/T 276-94	ベアリング	2
26	HEMF80-106	ベルトテンショナー	1
27	GB/T 5781	M12*30 六角ボルト	1
28	GB 859-87	スプリングワッシャー	1
29	HEMF80-015	テンションフレーム溶接部	1
30	GB/T 5781	M12*80 六角ボルト	1
31	GB/T 97.1	平ワッシャー	3
32	GB/T 70.3	フラットカップボルト	8
33	DP105-017	ローラープレート溶接部(左)	1
34	UC205	外側ローラー ベアリング+ハウジング	2
35	DP105-012	外側ローラー	1
36	DP105-018	ローラープレート溶接部(右)	1
37	DP105-109	テンションスリーブ	1
38	DP105-103	プーリー(小)	1
39	30 x 62 x 8	オイルシール	1
40	GB 893.1-86	スナップリング	2
41	2206 GB/T	ベアリング	1

番号	型番	名称	個数・本数
42	GB/T 5781	M10*30 六角ボルト	8
43	DP105-101	ベアリングハウジング	1
44	35 x 50 x 8	オイルシール	1
45	GB/T 6182	M12 六角ロックナット	—
46	EFL155-107	ブレード	—
47	GB/T 5781	M12*45 六角ボルト	—
48	WGDM115-011	ブレード取付部	1
49	DP105-102	ベアリングハウジング	2
50	2206 GB/T 281	ブレードローラーベアリング	1
51	GB 894.1-86 - 30	スナップリング	1
52	DP105	カバープレート溶接部	1
53	GB/T 5781 M10 x 35	M10*35 六角ボルト	5
54	DIN 71412 - AM 6	グリスニップル	7
55	KDM130-108	モーターテンションスリーブ	1
56	DP105-104	プーリー(大)	1
57	DP105-116	モーター接続シャフト	1
58	GB/T 5781 M8 x 25	M8*25 六角ボルト	4
59	GB 859-87 8	スプリングワッシャー	8
60	GB/T 97.1 8	平ワッシャー	8
61	DP105-117	アルミベース	1
62	45x60x7	オイルシール	1
63	3208 GB/T 296-94	モーターベアリング	1
64	GB 894.1-86 - 40	シャフト用スナップリング	1
65	GB 893.1-86 - 80	スナップリング	1
66	GB/T 70.1 M8 x 35	六角穴付きネジ	4
67	CMET-F220-CL φ S	モーター	1
68	M22x1.5-M22	トランジションジョイント	2
69	DIN 7603 - A22 x 27	シールリング	2
70	DP105-110	モーターオイルパイプ	1
71	DP105-111	モーターオイルパイプ	2
72	GB/T 5781 M8 x 20	M8*20 六角ボルト	2
73	DP105-128	フローコントロールバルブ 固定プレート	1
74	DP105-112	フローコントロールバルブ	1
75	GB/T 6182 M10	六角ロックナット	2
76	GB/T 97.1 10	平ワッシャー	2
77	GB/T 5782 M10 x 65	M10*65 六角ボルト	2
78	(1-2)G-M22	トランジションジョイント	4
79	DP105-113	チューブ	3
80	DIN 7603 - A21 x 26	シールリング	6
81	G1/2	G1 / 2 クイックカップリング	2
82	—	継手(分岐なし)	
83	—	ホース(短)	
84	—	継手(分岐あり)	

- 輸入販売元 株式会社グレス
- 連絡先 gress@gress.click
(平日午前9～午後5時)
- 所在地 千葉県市原市金剛地1479-2

■公式LINEアカウント（アウトドアショップグレス）
下のQRコードを読み取って友達登録してください。
画像や動画のやり取りをする場合はLINEを推奨致します。



■ホームページ（株式会社グレス）
【<https://www.gress.click/>】



■公式YouTubeチャンネル（株式会社グレス）
商品の動画をアップロードしています。



長くご愛用いただくために
Yahoo!ショッピング・楽天市場にて消耗品を販売しております。
販売していない部品についてもご連絡いただければ
個別に販売させていただきますので宜しくお願い致します。