

グレス フレールモア (GRS-FMシリーズ)

取扱説明書

ご使用前に必ずお読みください。

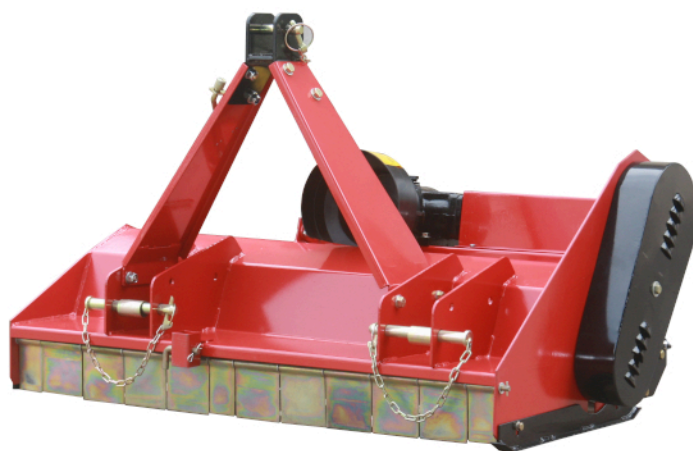


輸送時にボルトが緩みますので
ご使用いただく前に必ずボルトを締め直してください。
また、タイミングベルトの張りも確認してください。
張りすぎや緩みすぎではなく
指で押して1cm位へこむように調整してください。

つる草・まき草は刈れません。

巻き込んでベルトが切れたり、故障する恐れがあります。

つる草・まき草のある場所では作業しないでください。



最終ページに問い合わせ先などの
情報がございますので大切に保管してください

グレス フレールモア

取扱説明書

目次

はじめに	3
安全作業のために	4
組立方法	5
取付方法	5
水平・振り幅・刈り取りの高さ調整	7
タイミングベルトの調整	8
プーリーの調整	9
ギアについて	9
グリスアップ	10
ブレード(刃)について	11
部品について	11
各部名称一覧(フレールモア本体)	13
各部名称一覧(ブレードローラー)	15

【はじめに】

この度はグレス フレールモアをご購入いただき、誠にありがとうございます。
以下注意事項・保証内容をよくお読み下さい。

【注意事項】

- ・本機具はオートヒッチには取付できません。
- ・本機具は3点リンク式かつロアリンクの高さが23cm以下の場合に取付可能です。
- ・本説明書には操作方法およびメンテナンスについての重要な説明が記載されていますのでご使用前に必ずお読みいただき正しく使用して下さい。
またお読みになった後は、いつでもご覧になれるよう大切に保管し本機を末永くご使用いただけますようご活用下さい。

【保証内容】

- ・本機具の保証期間は商品到着日より1カ月です。
- ・以下に該当する場合は保証対象外となります。
弊社では一切の責任(および費用)を負いかねますのでご注意下さい。
 1. 本説明書をお読みにならずに使用された場合やメンテナンス不備、本来の用途とは異なる目的で使用した場合
【事例】
フレールモアを水平にせず刈り取りを行なったことによる破損
ギアオイル補充不足によるギアボックスの焼き付き
PTO逆転使用によるギアボックスの故障など
 2. 刃など消耗部品の劣化
 3. お客様の整備による不備、過失、分解および改造による不具合およびそれに起因するけが、事故、損失
 4. 本説明書に記載のない方法で使用したことによる不具合
 5. 使用に支障のない塗装ムラ、気泡、傷、ヘコミなど
 6. 故障後、弊社の同意なく修理を行った場合
 7. 故障に伴う経済的損失

※上記に該当しない不具合につきましては部品交換にて対応致します。

【初期不良】※ヤフオク落札は対象外となります。

- ・初期不良は商品到着後7日以内に弊社に連絡いただいた場合が対象です。
- ・初期不良が認められた場合は無償で同品(新品)と交換致します。
輸入品のため、お届けまで数カ月かかる場合がございます。

以下に該当する場合に初期不良と認定致します。

- ・開封時に確認できる製造、配送に起因する明かな異常
- ・試運転(到着後7日以内)にて見受けられる異常や故障

【安全作業のために】

- ・事故を未然に防ぎ安全に作業するために以下記載事項を必ず守って下さい。
守らないと死亡・傷害事故や本機具、トラクターの故障につながる恐れがあります。

【作業者について】

- ・作業時はヘルメット、作業用手袋、安全靴、保護メガネなどの安全防具を着用して下さい。
- ・可動部に挟まれると危険なので、服装はだぶつきのものを着用して下さい。

【このような場合は使用しないでください】

- ・過労・病気・飲酒・妊娠・薬物の影響がある場合
- ・年少者や運転に慣れていない人

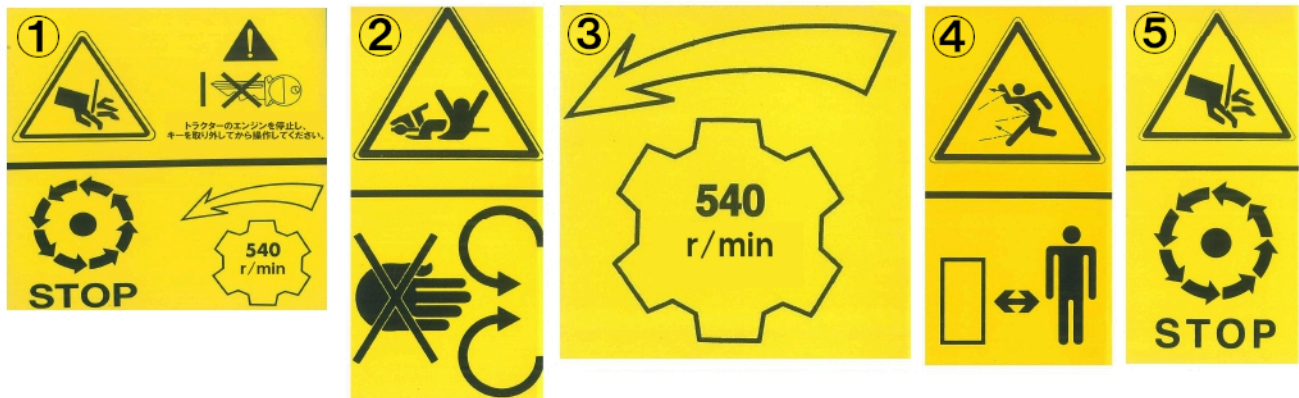
【グレス フレールモアについて】

- ・**つる草やまき草は切れません。ローラーに巻き付いてベルトが切れたり本体が破損するのでつる草やまき草のある場所では作業しないで下さい。**
- ・本機具の上に人や動物、物などを乗せないで下さい。
- ・トラクターや本機具の周りに人(特に子供)を近づけないで下さい。
- ・トラクターで公道を走行する場合は必ず本機具を外して下さい。
守らないと道路運送車両法違反となる場合があります。
- ・本機具の取付、取外しはトラクターのエンジンを停止しキーを抜いてから、平らな場所で行って下さい。
トラクターは必ず車輪止めをして下さい。
- ・本機具の下に入ったり、足を入れたりしないで下さい。
- ・傾斜地では取付、取外しおよび作業を行わないで下さい。

※本説明書に記載されている使用方法および注意事項、警告などを
守らなかった場合の損傷や事故、法律違反について当方は一切の責任を負いません。

【警告ラベル・プレート】

本機具に貼り付けてある警告ラベルおよびプレートには、
特に重要と考えられる取扱上の注意事項について次のように表示しています。
以下の表示が持つ意味を十分に理解し、その内容に従って使用およびメンテナンスして下さい。



1. 作業前にトラクターのエンジンを停めてキーを取り外して下さい。
2. 回転部に巻き込まれる危険がありますので、だぶつきの衣服の着用を避けて動作中は本機に近づかないようにして下さい。
3. 本機具のPTO回転数は540r/minになります。(PTOギアは1速でご使用ください。)
PTOの逆転は使用できません。逆転するとギアボックスが故障しますので絶対に逆転しないで下さい。
4. 本機具の作動中は絶対に近づかないよう注意して、周囲に人がいないことを確認して下さい。
5. 本機具の動作中に可動部(刃や回転軸など)に触れると指や手を損傷する恐れがあります。

株式会社グレス		
住所: 千葉県市原市金剛地1479-2		
電話番号: 0436-67-1260		
型式	製造	年
製造番号	重量	kg

・プレートには型・年式・製造番号などが記載されております。
重要な情報ですので取り外さないでください。

※製造時期により弊社所在地が異なる場合があります。

【組立方法】

木枠を外し、サスペンションプレート(八の字の部品)、PTOシャフト、PTOシャフトカバー
サイドレール・スタンド(プチプチで梱包されています)を取り出します。

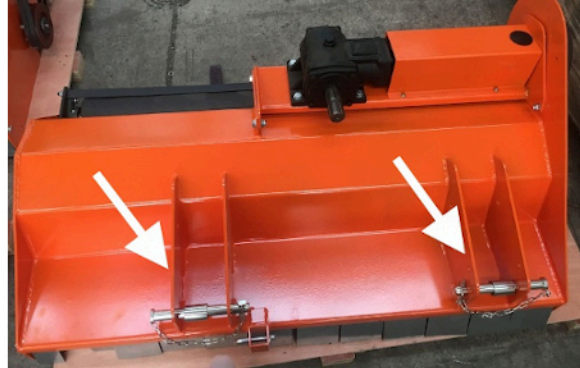
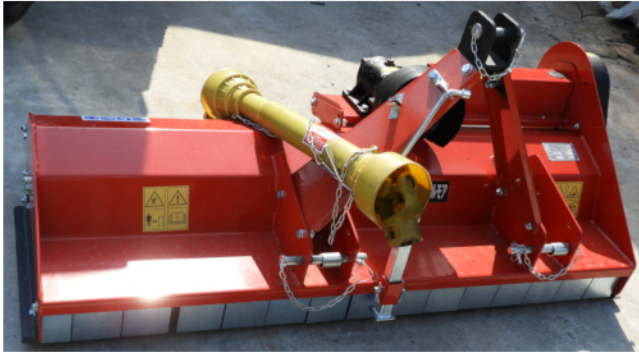
※サスペンションプレート上部にサイドレール取り付け用のボルトが入っています。

はじめにサスペンションプレートを以下画像の位置に取り付けます。

続いてPTOシャフトのカバーをボルト2本で止めます。

スタンドは左下の画像のようにフレールモア正面の真ん中に取り付けます。

サイドレールはトラクターにフレールモア取付後、フレールモアを上げた時に取り付けます。



【取付方法】

事前準備

・取付には55cm程度の長尺トップリンクが必要です。

弊社ではオリジナルの長尺トップリンクをご用意しております。弊社ホームページよりご確認ください。

・トラクターに他社のトップリンク、ワンタッチリンクキット、PTOシャフト等が付いている場合は外します。



・3点リンクのロアリンクの取付穴を最下部にした状態で地上高23cm以下に調節してください。



これで事前準備は完了です。次のページより取付開始です。

【取付方法】

フレールモアにPTOシャフトを取り付けます。

カチツと音がするまで押し込み、取れないかひっばって確認して下さい。

PTOシャフトは走行中に外れると事故を起こす恐れがあるのでしっかり確認して下さい。



・ロアリンク連結部のストッパーとパイプを取り外します。

本機にトラクターを近づけて、ロアリンクの位置を合わせてストッパーとパイプを取り付けます。

パイプはロアリンクの内側に取り付けして下さい。



・続いてトップリングをトラクター側とフレールモア側に取り付けて下さい。

このときトラクター側の取付穴が複数ある場合は一番上が望ましいです。



・トラクター側にPTOシャフトを取り付けます。

カチツと音がするまで押し込み、取れないかひっばって確認して下さい。

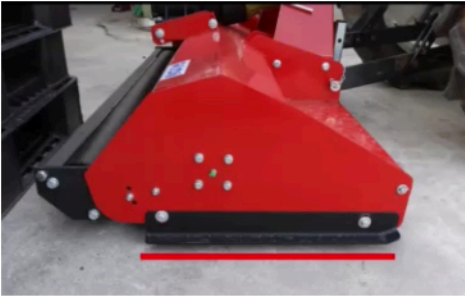
装着後、フレールモアはトラクター後方から見て右寄りになります。センターにはこない仕様となります。



・フレールモアを持ち上げて下の水平調整の画像のように左右にサイドレールを取り付けます。

【水平調整】

- ・トップリンクのロックナットを緩めて軸を回して地面とサイドレールが平行になるように調整して下さい。調整できたらロックナットを締めて下さい。
- 水平でない状態で刈り取りを行うと泥除けなどの部品およびボルト等が破損する恐れがあります。



【振り幅調整】

- ・本機具を持ち上げて以下の通りになるよう左右のターンバックルを回して調整してください。
- ※フレールモアはトラクター後方から見て右寄りになっています(センターにはこない仕様です)。
- ・トラクター左右のタイヤを結ぶラインと本機が平行
 - ・本機具の振れ幅が1cm以下



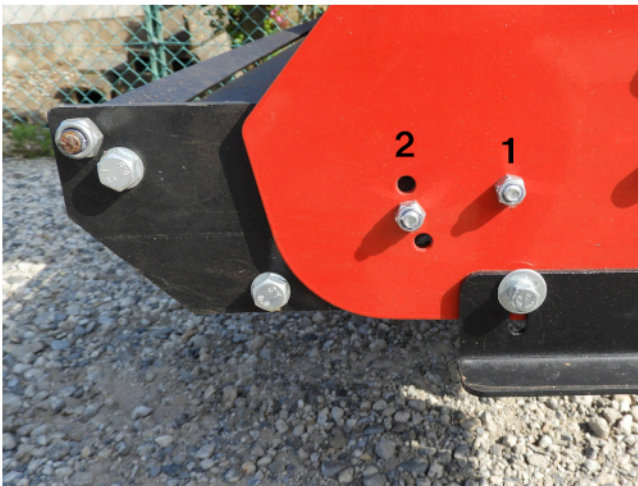
【刈り取りの高さ調整】

- ・行う作業に適した高さに調整して下さい。
 - ・左右の1ネジを緩め、左右の2ネジを外します。
- お好みの高さになるようにローラーを動かして穴を合わせます。(下記の図を参照)
一番下の穴は刈取高さが高くなります。
高さを合わせた穴に2ネジを合わせて左右の1ネジ、2ネジを締めます。

※背の高い草などを刈る場合は刈り高も高めに設定して下さい。

刈り高が低いと刃がキックバックして損傷することがあります。

刈り高を上げることで負荷を減らしてキックバックの発生率が下がります。



【メンテナンス】

メンテナンスを行う前に必ずトラクターのエンジンを停止してキーを抜いて下さい。

【タイミングベルトの調整】

タイミングベルトは毎回、使用前に必ず張りを確認して下さい。

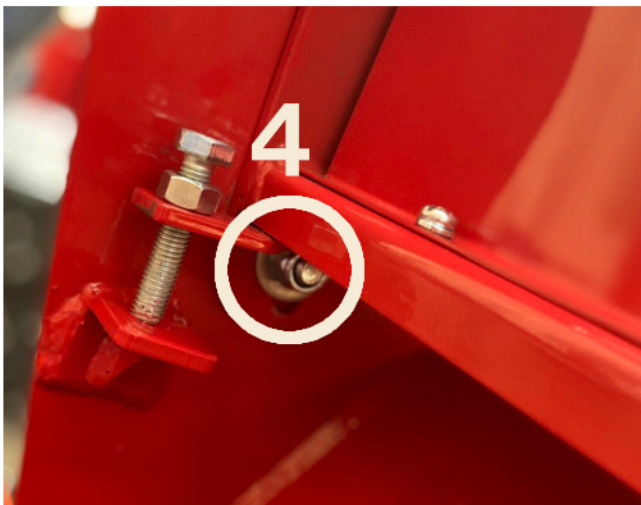
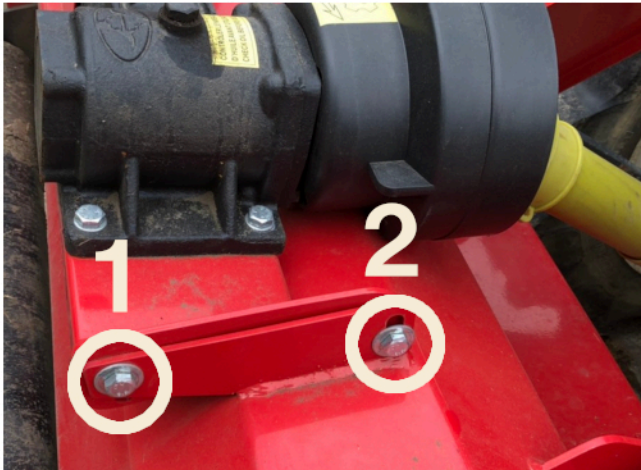
※ロットによりベルト長さが990もしくは980となっております。部品としては980を販売しております。990が切れた場合は販売中の980を購入して取付して下さい。

ベルトカバーをはずしてギアボックスのボルト1～4を緩めて、ボルト5の締め具合でベルトを調整します。

ベルトの張りは指でベルトを押して1cm位へこむ程度に調整します。

※ベルトの張りが強い状態でご使用いただくとベルトが切れる原因となりますのでご注意下さい。張りを調整し、ギアボックスのボルト1～4を締め直してベルトカバーを元に戻します。

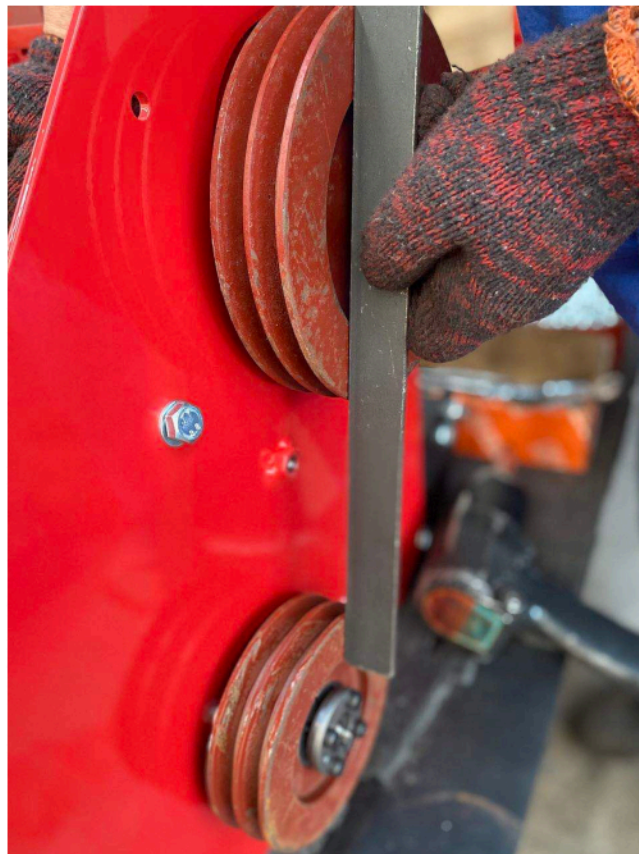
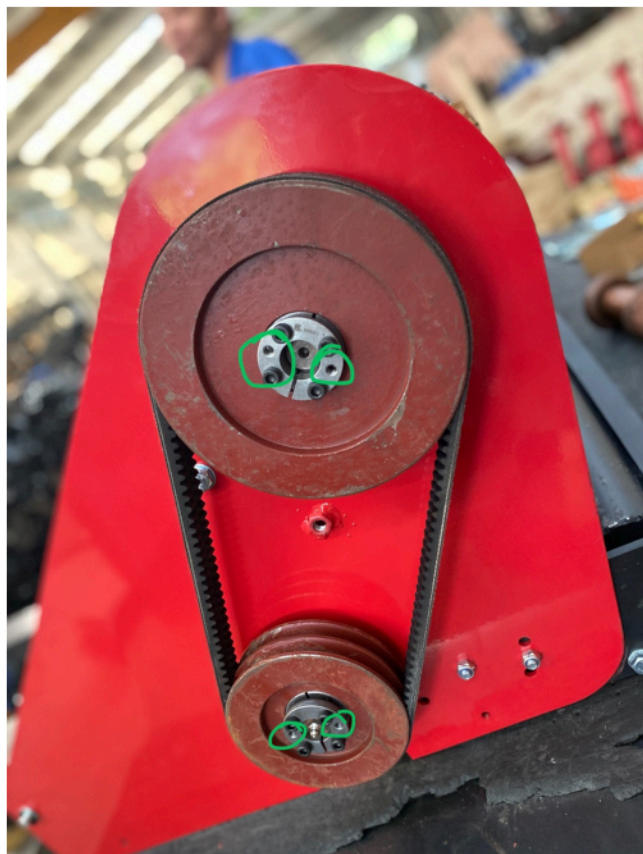
※ベルトの摩耗や異常がある場合はすぐに交換して下さい。



【プーリーの調整】

ベルトカバーを外し、ギアボックスのボルト1～5(8ページ)を緩め、タイミングベルトを外します。調整したいプーリー(上部もしくは下部)についている4本のネジを緩めます。

次に、4本のうち2本のネジを外し、緑の丸で囲んだ穴(画像左)に固定し調整します。



プーリーの出を内側に調整するか外側に調整するかに関わらず、上部と下部のプーリーの出は水平を保つ必要があります。定規や水平器を使って水平になっているか確認して下さい。(画像右)

プーリーの水平が取れたらベルトの張りを調整します。ベルト調整は前ページのボルト5を上下させて張り具合を調整して下さい。ベルト調整後、再度、上部と下部のプーリーが水平であるか確認します。
※通常、1～2mmの誤差はありますが、2mmを超えるとベルトが反転する場合があります。

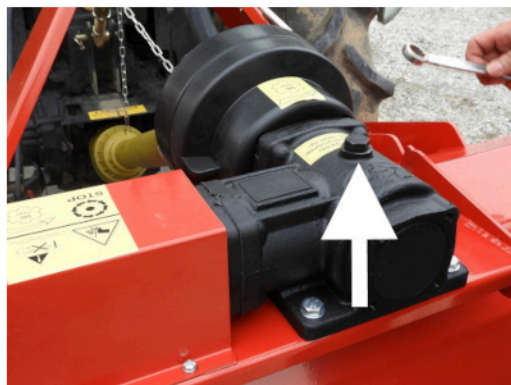
水平確認後、ギアボックスのボルト1～4を締め直してベルトカバーを元に戻します。

【ギアについて】

- 本機具を始動する前にギアオイルの量をワイヤー等を入れて確認して下さい。ギアオイルはボックス内およそ2cm入っていれば大丈夫です。
2cmより少ない場合はギアが焼き付き故障の原因となりますので必ずギアオイルを注入してください。

- ギアボックスの給油口フタ(ボルト)の吸気口が塞がれていないかを確認して下さい。塞がれている場合はエアーで掃除して下さい。
※ギアボックスの給油口のボルトはロットにより異なります。金色のボルトは見た目に吸気口がありませんが吸気できる仕様となっております。

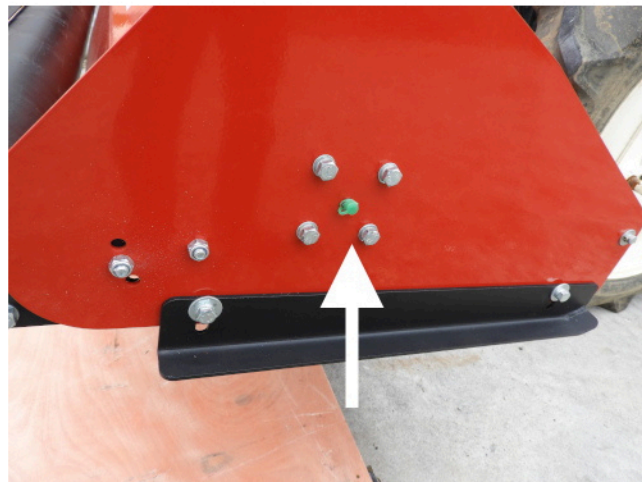
- タイミングベルトにギアオイルやグリスをこぼさないように十分に注意して下さい。万が一こぼしてしまった場合は、タイミングベルトが滑ったり摩擦するのを防ぐために必ず拭き取って下さい。



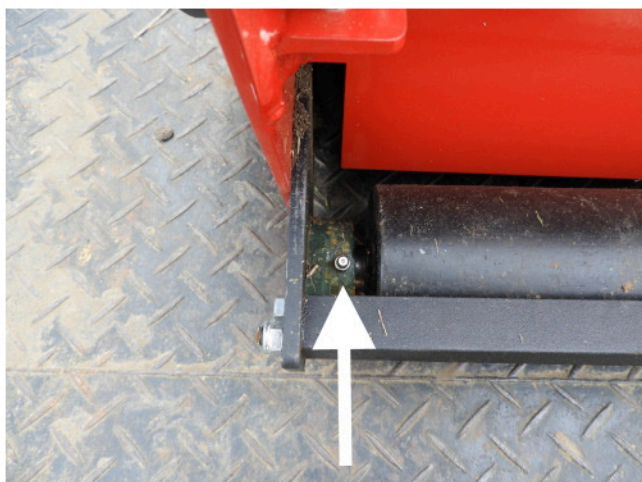
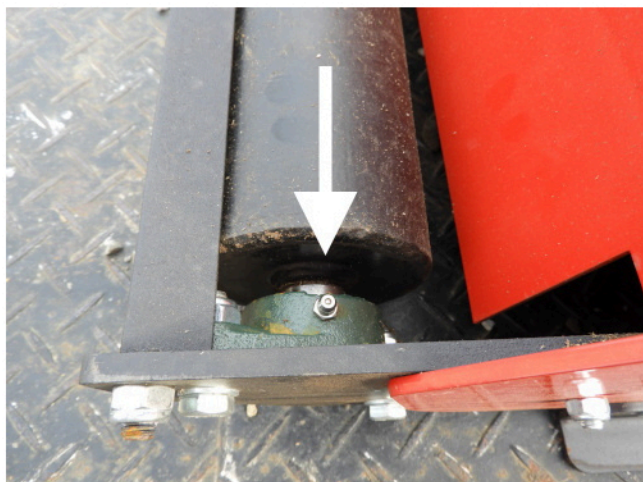
推奨ギアオイル:SAE90

【グリスアップ】

- ・フレールモアを使用する前に必ずニップルが緩んでいないか確認して下さい。
緩んだまま使用するとニップルが飛んで紛失するおそれがあります。
- ・以下4つの注入口にグリスをゆっくり注入して下さい。
- ・ベアリングが4個使用されているため、頻繁に少量ずつグリスを注入して下さい。
- ・グリスはゆっくり注入します。ベアリングフィッティングの損傷を防ぐため過度の圧力を加えないように注意して下さい。また使用後はグリスを注入して下さい。
- ・グリスの注入口は必ずきれいに拭き取って下さい。



こちらは左右にニップルがあります。



【サスペンションプレートについているフックの使用方法】

- ・保管時にPTOシャフトを立てかけることができます。



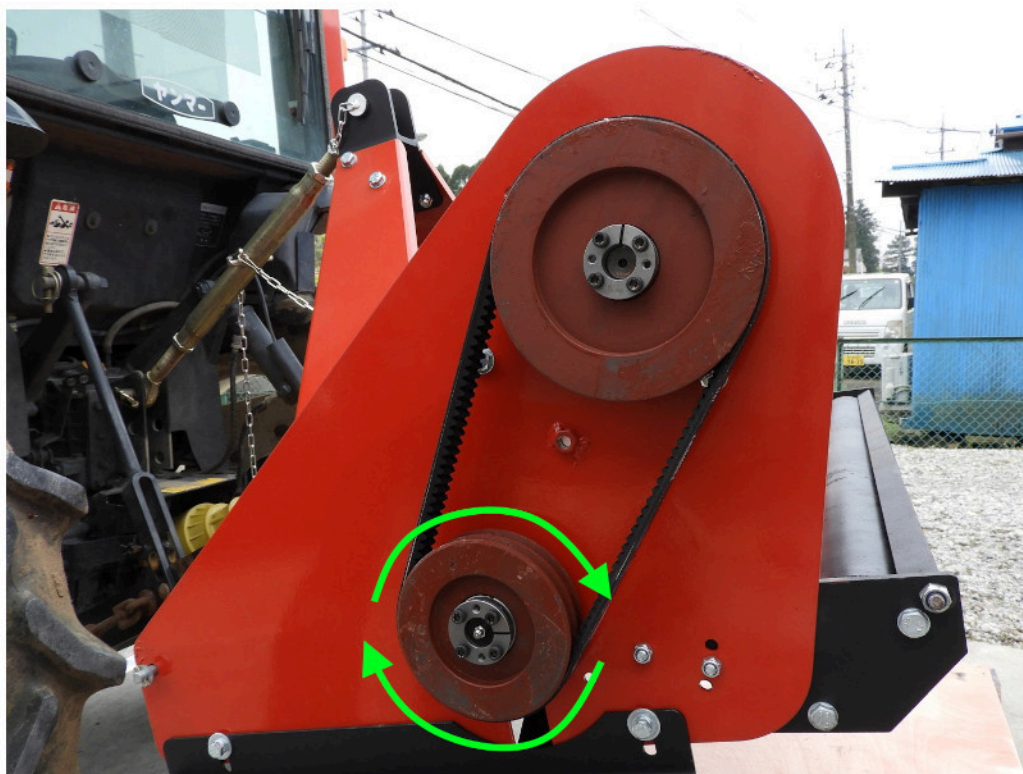
【ブレード(刃)・ブレードローラーについて】

- ・10時間運転毎にブレードに損傷、欠損、摩耗がないかを確認して異常がある場合は交換してください。
- ・ブレードが摩耗損傷している場合はバランスが不安定になり、危険ですので使用しないでください。使用する際はブレードの摩耗損傷や取付ボルトを毎回点検して安全の確保上、必要に応じて新しい部品と交換して下さい。
- ・ブレードを交換する際には保護手袋をつけて十分に注意して作業して下さい。
- ・使用中にいつもと違う振動を感じたら本機を停止してブレードを確認して下さい。

・ブレードローラーの回転は下図のように一方向となります(ベルトカバー側から見て時計回り)。

※トラクターのギアはバックには入れないでください。

PTOシャフトは回転しますがブレードローラーは回転せずモアが故障する恐れがあります。



【部品について】

- ・タイミングベルトやブレードなどの部品(消耗品)はヤフオク!、Yahoo!ショッピング、楽天市場にて販売しております。各モールにて「GRESS フレールモア」で検索すると出てきますので宜しくお願い致します。
- ※お電話でのご注文は受け付けておりませんのでご了承ください。

ヤフオク!



Yahoo!ショッピング



楽天市場



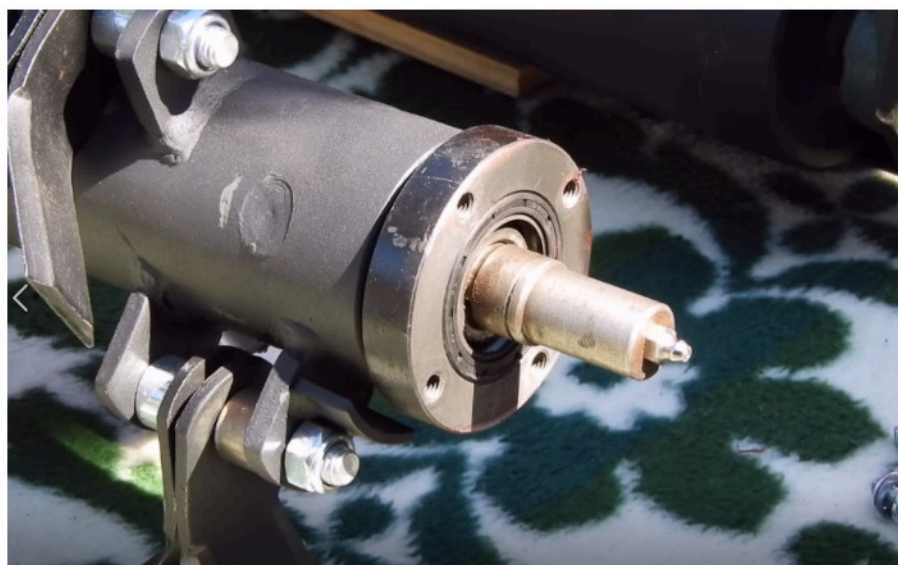
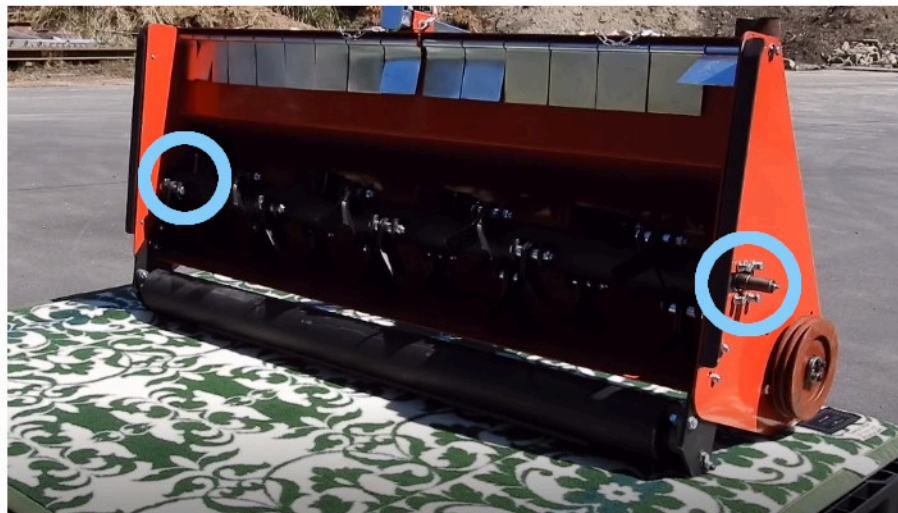
【よくある質問】

Q.負荷をかけていないのに頻繁にベルトが切れる。

A.ブレードローラーのベアリングの状態を確認してください。

当店YouTube(表紙にQRコードがあります)にてベアリング交換動画がありますのでそれを参考にブレードローラーを外して点検してください。

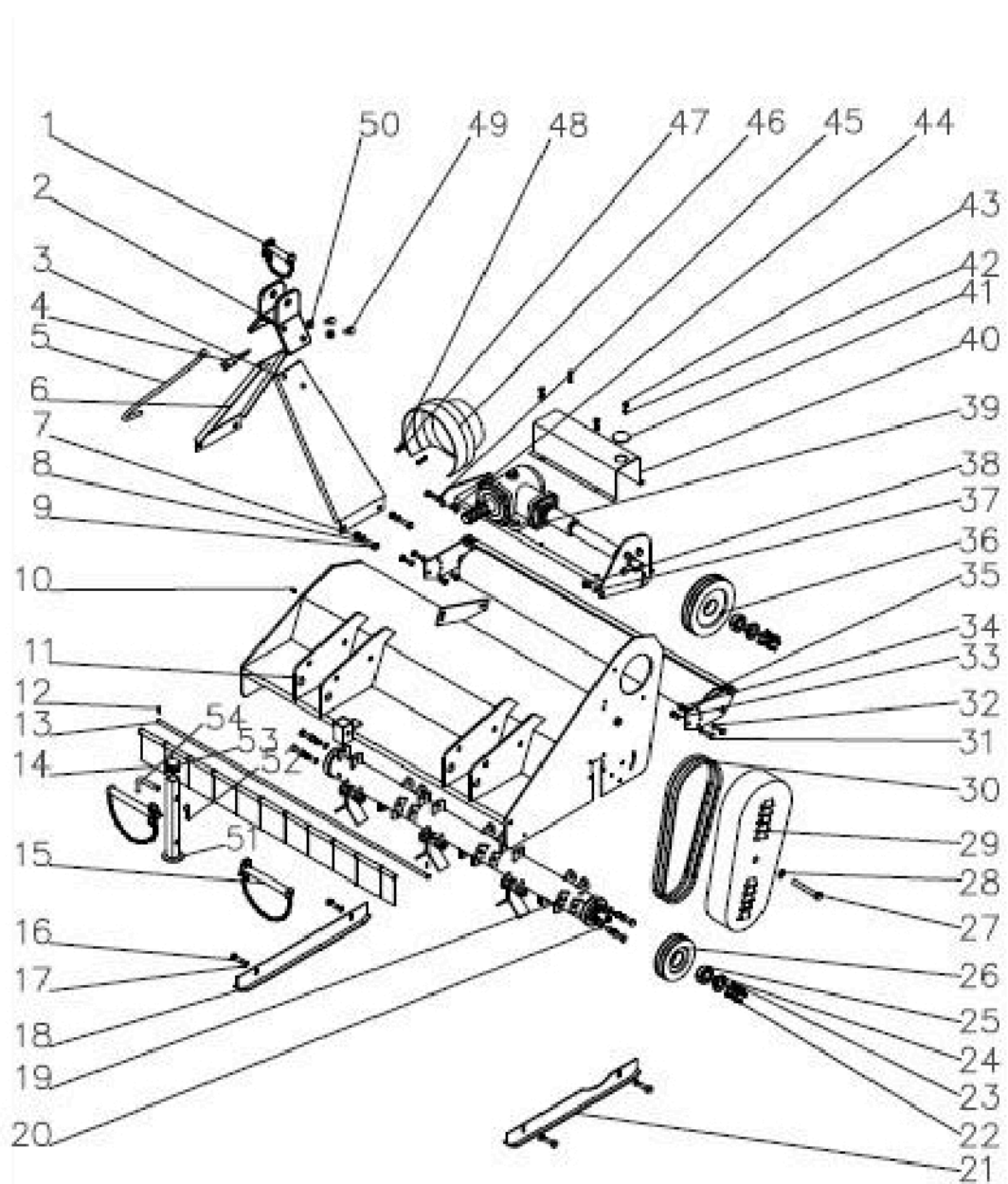
ブレードローラーの両端にベアリングがあります。



各部名称一覧(フレールモア本体)

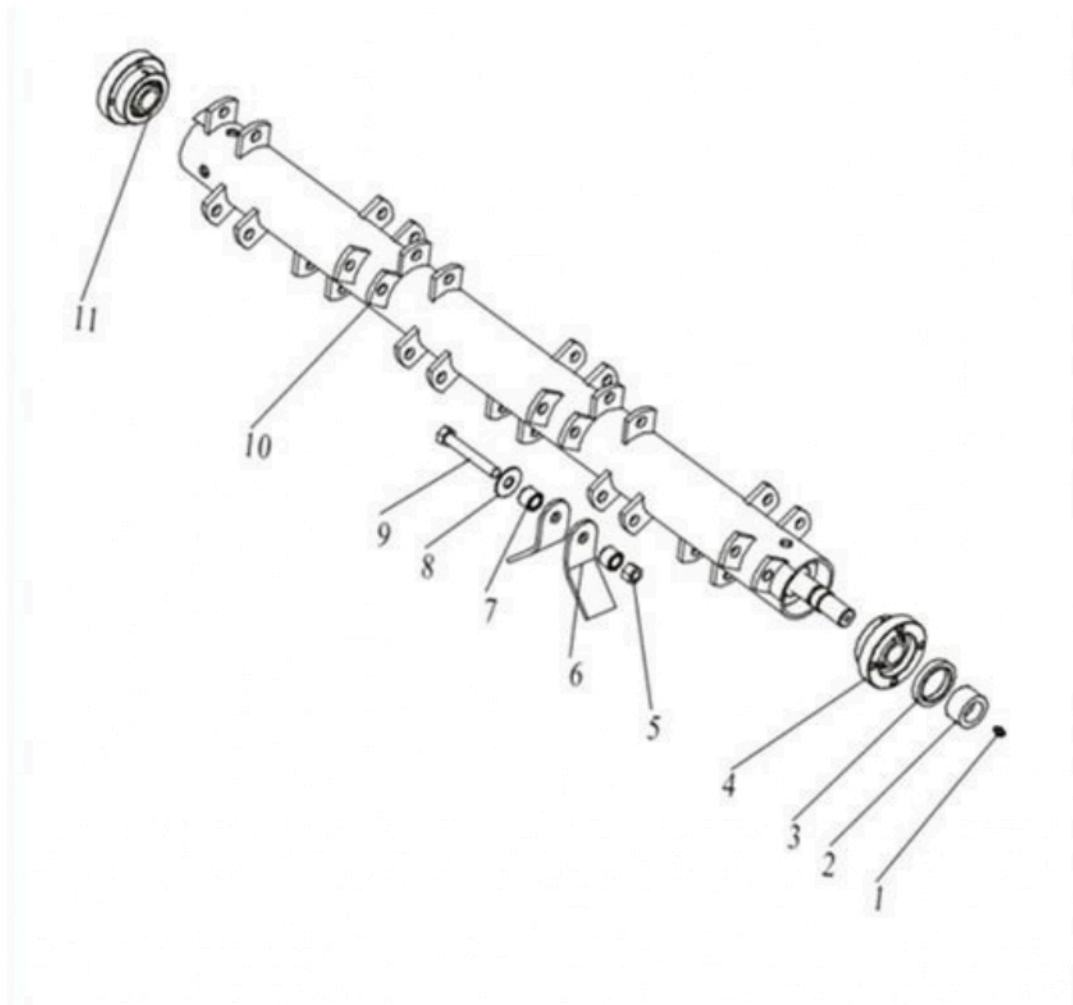
番号	型番	名称	個数・本数
1	EF105-00-015	サスペンションピン	1
2	EF105-00-014	ブラケット	1
3	EF105-00-016	サスペンションプレート(右)	1
4	EF105-00-110	フィキシングプレート	1
5	EF105-00-021	フック	1
6	EF105-00-013	サスペンションプレート(左)	1
7	GB/T6182(M12)	ロックナットM12	4
8	GB/T95(12)	ワッシャー 12	4
9	GB/T5782(M12×30)	ボルトM12×30	4
10	JB/T7940.1	グリスニップル	1
11	EF105-01-001	ウエルディングアセンブリ	1
12	GB/T879.1(4×20)	ピン4×20	2
13	EF105-00-101	フェンダーシャフト	1
14	EF105-00-106	フェンダー	11
15	EF105-00-012	サスペンションピン	2
16	GB/T5782(M8×16)	ボルトM8×16	4
17	GB/T93(8)	スプリングロックワッシャー 8	4
18	EF105-00-011	サイドプレート(左)	1
19	EF105-03-001	アクセルブレード	1
20	GB/T93(8)	スプリングロックワッシャー 8	8
21	EF105-00-019	サイドプレート(右)	1
22	GB/T70.1(M6×25)	ボルトM6×25	10
23	GB/93(6)	スプリングロックワッシャー 6	10
24	EF105-02-106	スウェリングスリーブ(内側)	2
25	EF105-02-105	スウェリングスリーブ(外側)	2
26	EF105-00-107	ベルトホイール	1
27	GB/T5783(M10×90)	ボルトM10×90	1
28	GB/T95(10)	ワッシャー 10	1
29	EF105-00-017	ベルトホイールカバー	1
30	GB/T11544(A-990)	ベルトA-990	2
31	GB/T5782(M8×25)	ボルトM8×25	6
32	GB/T95(8)	ワッシャー 8	6
33	GB/T93(8)	スプリングワッシャー 8	6
34	GB/6170(M8)	ナットM8	6
35	EF105-04-001	ローラーアッセンブリ	1
36	EF105-02-104	ベルトホイール(大)	1
37	GB/T93(8)	バネワッシャー 8	4
38	GB/T5782(M8×25)	ボルトM8×25	4
39	EF105-02-001	ギアボックスアセンブリ	1

40	EF105-02-113	ガードカバー	1
41	EF105-02-108	プラグ	1
42	GB/T93(6)	スプリングロックワッシャー 6	4
43	GB/T5782(M6×16)	ボルトM6×16	4
44	GB/T6170(M12)	ロックナットM12	2
45	GB/T95(12)	ワッシャー12	2
46	EF105-00-013	プラスチックカバー	1
47	GB/T95(10)	ワッシャー 10	2
48	GB/T5782(M10×16)	ボルトM10×16	2
49	GB/T5782(M12×30)	ボルトM12×30	4
50	GB/T6182(M12)	ロックナットM12	4



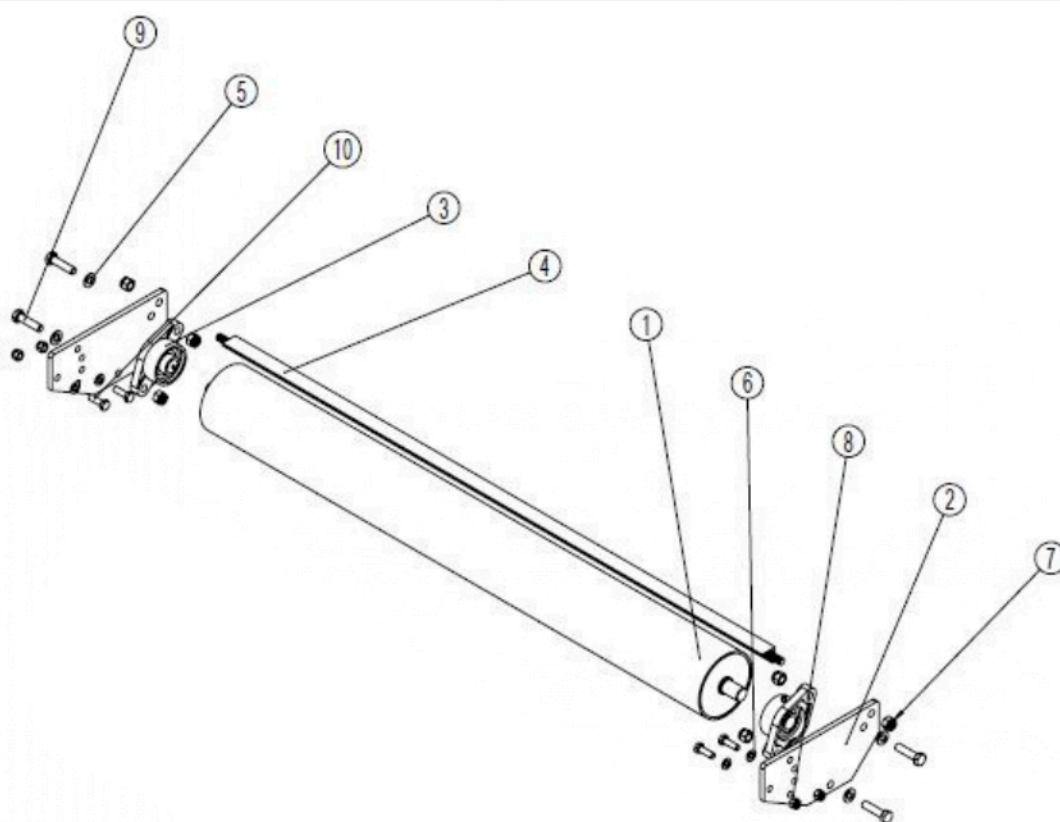
各部名称一覧(ブレードローラー)

番号	型番	名称	個数・本数
1	JB/T7940.1(M6)	グリスニップルM16	1
2	EF105-03-101	スリーブ	1
3	GB13871(40×55×8)	オイルシール40×55×8	1
4	EF105-02-103	ベアリングハウジング	2
5	GB/T6182(M12)	ロックナットM12	18
6	EF105-00-109	ブレード	36
7	EF105-00-108	スペーサー	36
8	GB/T95(12)	ワッシャー12	18
9	GB/T5782(M12×80)	ボルトM12×80	18
10	EF105-03-011	ブレードアクセル	1
11	GB/T7810(UC205)	ベアリングUC205	2

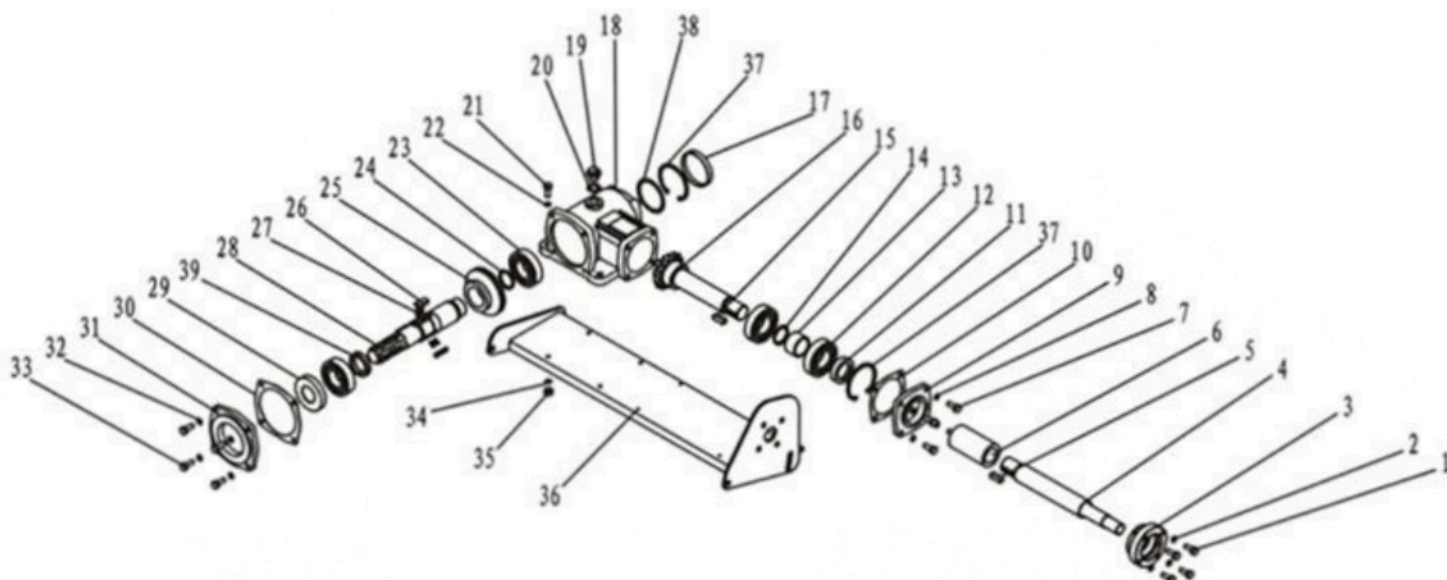


各部名称一覧(外側ローラー)

番号	型番	名称	個数・本数
1	EF105-04-012	ローラー	1
2	EF105-04-110	ハンギングプレート	2
3	GB/T 7810-1995	ベアリング UC204	2
4	EF105-04-014	泥よけ	1
5	GB/T 97.1-2002	プレーンワッシャー10	4
6	GB/T 97.1-2002	プレーンワッシャー8	4
7	GB/T 889.1-2000	ロックナットM10	6
8	GB/T 889.1-2000	ロックナットM8	4
9	GB/T 5783-2000	ボルトM10x40	4
10	GB/T 5783-2000	ボルトM8x25	4



各部一覧(ギアボックス周辺)



■輸入販売元 株式会社グレス
■連絡先 gress@gress.click
(平日午前9～午後5時)
■所在地 千葉県市原市金剛地1479-2

■公式LINEアカウント（アウトドアショップグレス）
下のQRコードを読み取って友達登録してください。
画像や動画のやり取りをする場合はLINEを推奨致します。



■ホームページ（株式会社グレス）
【<https://www.gress.click/>】



■公式YouTubeチャンネル（株式会社グレス）
商品の動画をアップロードしています。



長くご愛用いただくために
Yahoo!ショッピング・楽天市場にて消耗品を販売しております。
販売していない部品についてもご連絡いただければ
個別に販売させていただきますので宜しくお願い致します。